

本PDF文件由

免费提供, 全部信息请点击[98-82-8](#), 若要查询其它化学品请登录[CAS号查询网](#)如果您觉得本站对您的学习工作有帮助, 请与您的朋友一起分享:) [爱化学www.ichemistry.cn](#)

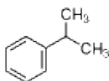
## CAS Number:98-82-8 基本信息

中文名: 枯烯

英文名: Benzene, (1-methylethyl)-

别名: Cumene (8CI);  
(1-Methylethyl) benzene;  
2-Phenylpropane;  
Cumol;  
Isopropylbenzene;  
NSC8776;  
i-Propylbenzene

分子结构:

分子式:  $C_9H_{12}$ 

分子量: 120.19

CAS登录号: 98-82-8

EINECS登录号: 202-704-5

## 物理化学性质

性质描述: 枯烯 (98-82-8) 的性状:  
无色透明液体。能溶于乙醇及多种有机溶剂, 不溶于水。熔点  $-96^{\circ}\text{C}$ ; 沸点  $152\sim 153^{\circ}\text{C}$ ; 闪点  $102^{\circ}\text{F}$  ( $39^{\circ}\text{C}$ , 闭杯);  $d_4^{20}$  0.862;  $n_D^{20}$  1.4914。LD<sub>50</sub> 大鼠口服: 2.91g/kg。  
由


## 安全信息

安全说明: S24: 避免接触皮肤。  
S37: 使用合适的防护手套。  
S61: 避免排放到环境中。参考专门的说明 / 安全数据表。  
S62: 如果不慎吞咽, 不要催吐; 立刻找医生诊治并出示产品容器或标签。

危险类别码: R10: 易燃。  
R37: 刺激呼吸道。  
R65: 若吞咽可能伤害肺部器官。  
R51/53: 对水生生物有毒, 可能导致对水生环境的长期不良影响。

## CAS#98-82-8化学试剂供应商(点击生产商链接可查看价格)

百灵威科技有限公司 专业从事98-82-8及其他化工产品的生产销售 400-666-7788  
 Sigma-Aldrich 枯烯专业生产商、供应商, 技术力量雄厚 800-736-3690  
 阿法埃莎 (Alfa Aesar) 长期供应C9H12等化学试剂, 欢迎垂询报价 800-810-6000/400-610-6006  
 梯希爱 (上海) 化成工业发展有限公司 生产销售Benzene, (1-methylethyl)-等化工产品, 欢迎订购 800-988-0390  
深圳迈瑞尔化学技术有限公司 (代理ABCR) 是以Cumene (8CI) 为主的化工企业, 实力雄厚 0755-86170099  
萨恩化学技术 (上海) 有限公司 本公司长期提供 (1-Methylethyl)benzene等化工产品 021-58432009  
阿达玛斯试剂 是 2-Phenylpropane等化学品的生产制造商 400-111-6333  
阿拉丁试剂 专业生产和销售 Cumol, 值得信赖 021-50323709

 Acros Organics 专业从事 Isopropylbenzene 及其他化工产品的生产销售 +32 14/57.52.11  
阿凡达化学 NSC8776 专业生产商、供应商, 技术力量雄厚 400-615-9918

供应商信息已更新且供应商的链接失效, 请登录爱化学 CAS No. 98-82-8 查看

若您在此化学品供应商, 请按照[化工产品收录](#)说明进行免费添加

#### 其他信息

产品应用:  
枯烯 (98-82-8) 的用途:  
1. 色谱分析标准物。  
2. 溶剂。  
3. 有机合成。  
由

生产方法及其他:  
枯烯 (98-82-8) 的制法:  
由 [苯](#) 与丙烯进行烷基化反应而得。  
对环境的影响:  
一、健康危害  
1. 侵入途径: 吸入、食入、经皮吸收。  
2. 健康危害: 急性中毒表现与苯、[甲苯](#) 相似, 但麻醉作用出现较慢而持久。表现有粘膜刺激症状以及头晕、头痛、恶心、呕吐、步态蹒跚等。严重中毒可发生昏迷、抽搐等。本品对造血系统影响不明显。  
二、毒理学资料及环境行为  
1. 急性毒性: LD<sub>50</sub>1400mg/kg (大鼠经口); 12300mg/kg (兔经皮); LC<sub>50</sub>24700mg/m<sup>3</sup>, 2小时 (小鼠吸入)  
2. 刺激性: 家兔经眼: 50mg, 重度刺激。家兔经皮开放性刺激试验: 345mg, 中度刺激。  
3. 亚急性和慢性毒性: 在鼠吸入2.5g/m<sup>3</sup>, 8小时/天, 每周6天, 150天, 见肺、肝、肾明显充血。  
4. 危险特性: 易燃, 遇明火、高热或与氧化剂接触, 有引起燃烧爆炸的危险。若遇高热, 容器内压增大, 有开裂和爆炸的危险。  
5. 燃烧(分解)产物: 一氧化碳[碳](#)、[二氧化碳](#)。  
枯烯 (98-82-8) 的应急处理处置方法:  
一、泄漏应急处理  
迅速撤离泄漏污染区人员至安全区, 并进行隔离, 严格限制出入。切断火源。建议应急处理人员戴自给正压式呼吸器, 穿消防防护服。尽可能切断泄漏源, 防止进入下水道、排洪沟等限制性空间。小量泄漏: 用砂土或其它不燃性材料吸附或吸收。也可以用大量水刷洗, 洗液稀释后放入废水系统。大量泄漏: 构筑围堤或挖坑收容; 用泡沫覆盖, 降低蒸气灾害。用防爆泵转移至槽车或专用收集器内, 回收或运至废物处理场所处置。  
二、防护措施  
1. 呼吸系统防护: 空气中浓度超标时, 佩戴过滤式防毒面具(半面罩)。紧急事态抢救或反义词时, 建议佩戴自给式呼吸器。  
2. 眼睛防护: 戴化学安全防护眼镜。  
3. 身体防护: 穿防毒物渗透工作服。  
4. 手防护: 戴防苯耐油手套。  
5. 其它: 工作现场禁止吸烟、进食和饮水。工作毕, 淋浴更衣。保持良好的卫生习惯。  
三、急救措施  
1. 皮肤接触: 脱去被污染的衣着, 用肥皂水和清水彻底冲洗皮肤。  
2. 眼睛接触: 提起眼睑, 用流动清水或生理盐水冲洗。就医。  
3. 吸入: 迅速脱离现场至空气新鲜处。保持呼吸道通畅。如呼吸困难, 给输氧。如呼吸停止, 立即进行人工呼吸。就医。  
4. 食入: 饮足量水, 催吐。就医。  
5. 灭火方法: 喷水冷却容器, 可能的话将容器从火场移至空旷处。灭火剂: 泡沫、二氧化碳、干粉、砂土。  
由

#### 相关化学品信息

[索布佐生](#) [三氯化苄](#) [4-羟基苯磺酸](#) [4-氯-6-碘喹啉](#) [2-丙烯酸与2-丙烯酸丁酯-2-丙烯酸-2-乙基己酯和2-丙烯酸甲酯的聚合物](#) [沙拉沙](#)  
[星](#) [苯磺酸](#) [橡胶促进剂PPD](#) [3-氨基-4-氯苯磺酸](#) [2-氯乙基胍乙氧基乙胺盐酸盐](#) [对叔丁基邻苯二酚](#) [N-Boc-2-哌啶甲酸](#) [98897-11-](#)  
[1](#) [98897-09-7](#) [4-\(甲磺酰基\)苄胺盐酸盐](#) [酸](#) [过硼酸钠](#) [异噻唑啉酮](#)